



## ABRA APENAS QUANDO AUTORIZADO.

Leia atentamente o **CARTAZ** sobre **ELIMINAÇÃO AUTOMÁTICA**, afixado na parede da sala, à sua frente, e as instruções que se seguem.

1 - A Prova de Teoria e Percepção Musical é constituída de **20 (vinte)** questões de múltipla escolha.

2 - Este Caderno de Prova contém as 20 (vinte) questões escritas, que ocupam um total de 9 (nove) páginas, numeradas de 3 a 11. Cada **QUESTÃO** apresenta 4 (quatro) alternativas de resposta, dispostas da letra A à letra D. O candidato deverá assinalar apenas uma alternativa.

Após autorizado, abra este Caderno de Provas e verifique se ele está **completo**.

Caso haja algum problema, solicite a **substituição** do seu Caderno.

3 - Ao receber a **Folha de Respostas**:

- Confira seu nome e número de inscrição.
- Assine, a **TINTA**, no espaço próprio indicado na **Folha**.
- **Use somente caneta azul ou preta.**

Aplique traços firmes dentro da área reservada à letra correspondente a cada resposta, de acordo com este modelo:

00 -	A	B	C	D
	<input type="radio"/>	<input type="radio"/>	<input checked="" type="radio"/>	<input type="radio"/>

4 - Esta prova escrita vale um total de 100 (cem) pontos, valendo 5 (cinco) pontos cada **QUESTÃO**.

5 - As questões de 01 a 10 desta prova são baseadas em trechos musicais gravados em mídia digital nos quais estão incluídos o tempo de execução de cada um e os intervalos para reflexão e resposta. O(s) trecho(s) musical(ais) correspondente(s) a cada uma das questões será (serão) tocado(s) quatro vezes. Entre cada trecho musical gravado, você terá um tempo variável, de acordo com a **QUESTÃO**, para marcar sua resposta.

6 - As questões de 11 a 20 são baseadas na Teoria Geral da Música e não terão áudio. São apenas escritas. Você tem o restante do tempo da prova para respondê-las.

7 - Após o início do áudio, **EM HIPÓTESE ALGUMA INTERROMPA O PROCEDIMENTO**.

8 - Para responder a cada uma das questões desta prova, você deverá:

1º) **Ler** toda a **QUESTÃO** atentamente, para ter certeza do que lhe é solicitado.

2º) **Ouvir**, em seguida, o(s) trecho(s) musical(ais) em que se baseia a **QUESTÃO**.

9 - Concluída a prova, você deve chamar a atenção do Aplicador, levantando o braço. Ele, então, irá até você para recolher este **Caderno de Prova**.

**Duração total desta prova:  
DUAS HORAS.**

**ATENÇÃO:** Terminada a prova, recolha seus objetos, deixe a sala e, em seguida, o prédio. A partir do momento em que sair da sala e até estar fora do prédio, continuam válidas as proibições ao uso de aparelhos eletrônicos e celulares, bem como não lhe é mais permitido o uso dos sanitários.

**ATENÇÃO:** Os Aplicadores **NÃO** estão autorizados a dar quaisquer explicações **sobre questões** de provas. **NÃO INSISTA**, pois, em pedir-lhes ajuda.

01-	<input type="radio"/> A	<input type="radio"/> B	<input type="radio"/> C	<input type="radio"/> D
02-	<input type="radio"/> A	<input type="radio"/> B	<input type="radio"/> C	<input type="radio"/> D
03-	<input type="radio"/> A	<input type="radio"/> B	<input type="radio"/> C	<input type="radio"/> D
04-	<input type="radio"/> A	<input type="radio"/> B	<input type="radio"/> C	<input type="radio"/> D
05-	<input type="radio"/> A	<input type="radio"/> B	<input type="radio"/> C	<input type="radio"/> D
06-	<input type="radio"/> A	<input type="radio"/> B	<input type="radio"/> C	<input type="radio"/> D
07-	<input type="radio"/> A	<input type="radio"/> B	<input type="radio"/> C	<input type="radio"/> D
08-	<input type="radio"/> A	<input type="radio"/> B	<input type="radio"/> C	<input type="radio"/> D
09-	<input type="radio"/> A	<input type="radio"/> B	<input type="radio"/> C	<input type="radio"/> D
10-	<input type="radio"/> A	<input type="radio"/> B	<input type="radio"/> C	<input type="radio"/> D
11-	<input type="radio"/> A	<input type="radio"/> B	<input type="radio"/> C	<input type="radio"/> D
12-	<input type="radio"/> A	<input type="radio"/> B	<input type="radio"/> C	<input type="radio"/> D
13-	<input type="radio"/> A	<input type="radio"/> B	<input type="radio"/> C	<input type="radio"/> D
14-	<input type="radio"/> A	<input type="radio"/> B	<input type="radio"/> C	<input type="radio"/> D
15-	<input type="radio"/> A	<input type="radio"/> B	<input type="radio"/> C	<input type="radio"/> D
16-	<input type="radio"/> A	<input type="radio"/> B	<input type="radio"/> C	<input type="radio"/> D
17-	<input type="radio"/> A	<input type="radio"/> B	<input type="radio"/> C	<input type="radio"/> D
18-	<input type="radio"/> A	<input type="radio"/> B	<input type="radio"/> C	<input type="radio"/> D
19-	<input type="radio"/> A	<input type="radio"/> B	<input type="radio"/> C	<input type="radio"/> D
20-	<input type="radio"/> A	<input type="radio"/> B	<input type="radio"/> C	<input type="radio"/> D

**QUESTÃO 01**

Você vai ouvir um trecho do *Rap da Felicidade* da dupla Cidinho & Doca. Com relação ao trecho, é **CORRETO** afirmar que

- A) é possível escutar instrumentos de percussão, baixo, guitarra e voz.
- B) a bateria eletrônica acentua o segundo e o quarto tempo em quase todo o trecho a partir de sua entrada.
- C) o trecho possui uma melodia principal que é cantada quatro vezes com pequenas variações e elementos de transições entre as repetições.
- D) toda a melodia é cantada em uníssono pela dupla.

**QUESTÃO 02**

Você vai ouvir a seguir um trecho do *Dobrado Barroco*, do compositor Gilson Silva, executado pela Banda Filarmônica de São Paulo. Com relação ao trecho, assinale a alternativa **INCORRETA**.

- A) O trecho é formado por uma introdução e a parte A do Dobrado.
- B) O trecho está escrito em compasso binário simples e possui início tético.
- C) O trecho é marcado por mudanças bruscas de dinâmicas e andamento.
- D) O início, com caráter contrapontístico, representa um recurso de aproximação da estética da música barroca, como sugere o título da peça.

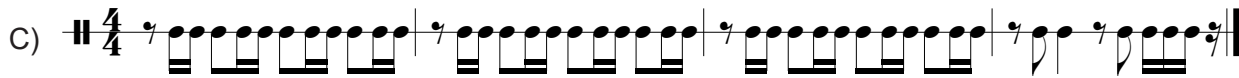
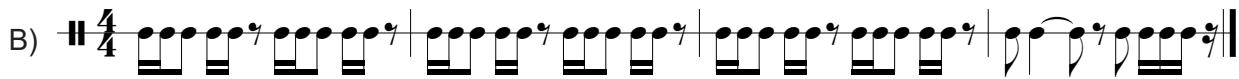
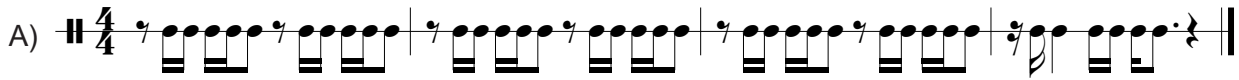
**QUESTÃO 03**

Você ouvirá um trecho da música *O Ovo*, de Hermeto Pascoal, executada pelo quinteto Sujeito a Guincho. Com relação ao trecho, assinale a alternativa **INCORRETA**.

- A) O trecho possui duas melodias principais que, a cada repetição, são expostas em um clarinete diferente, em solo.
- B) Considerando uma fórmula de compasso em 4/4, na primeira parte da melodia, alguns clarinetes tocam uma combinação de colcheia pontuada e semicolcheia, no primeiro e no terceiro tempo.
- C) A melodia é exposta inicialmente por um instrumento de tessitura mais grave.
- D) No último acorde do trecho é possível ouvir um trinado com mudança de altura.

**QUESTÃO 04**

Você vai ouvir um trecho inicial da música *Fé Cega, Faca Amolada*, de Milton Nascimento. Assinale a alternativa que apresenta a transcrição rítmica **CORRETA** do motivo realizado pelo saxofone.

**QUESTÃO 05**

A partir da escuta do trecho musical desta questão e levando em consideração os aspectos que percorrem a história da música ocidental, assinale a alternativa que corresponde ao período da história da música do qual a peça faz parte.

- A) Período Barroco.
- B) Período Clássico.
- C) Período Romântico.
- D) Música do Século XX.

**QUESTÃO 06**

Você vai ouvir um trecho da música *Caju*, de Liniker. Com relação ao plano harmônico, é **CORRETO** afirmar que o trecho está em modo

- A) maior, com cadência plagal (subdominante-tônica).
- B) maior, com cadência perfeita (dominante-tônica).
- C) menor, com cadência plagal (subdominante-tônica).
- D) menor, com cadência perfeita (dominante-tônica).

## QUESTÃO 07

Você vai ouvir um trecho da música *Deixa a Gira Girar*, executada pela Babadan Banda de Rua. Assinale a alternativa que apresenta a transcrição melódica **CORRETA** das partes do trombone e do saxofone.

A)

Saxofone

Trombone

Saxofone

Trombone

B)

Saxofone

Trombone

Saxofone

Trombone

C)

Saxofone

Trombone

Saxofone

Trombone

D)

Saxofone

Trombone

Saxofone

Trombone

**QUESTÃO 08**

Você vai ouvir um trecho da música *Palco*, de Gilberto Gil. Com relação ao trecho, assinale a alternativa **INCORRETA**.

- A) Ouvem-se violão, voz, flauta, contrabaixo, bateria.
- B) Há linhas de fontes (voz ou instrumentos) diferentes em uníssono.
- C) Há ostinatos, inclusive simultâneos.
- D) A textura global é homofônica.

**QUESTÃO 09**

Você vai ouvir uma redução da peça *Utigi* (Peixe Cachorra), da suíte de flautas *tolo* Imitoho, do povo Kuikuro. Com relação à forma, é **CORRETO** afirmar que se trata de uma forma:

- A) A - A' - B - B' - Coda.
- B) Introdução - A - B - A' - B.
- C) A - B - A - B' - A.
- D) A - B - C - A - B.

**QUESTÃO 10**

Você vai ouvir um trecho de um canto *Takwa Jara* (Donos de Flecha), por Hajkaramykĩ Awá Guajá, do povo Awá Guajá. Com relação ao trecho, assinale a alternativa **INCORRETA**.

- A) Ouvem-se três alturas diferentes ao longo de todo o trecho.
- B) Há uso de vibrato na nota mais aguda.
- C) Há mudança de timbre da voz, entre boca aberta e boca fechada.
- D) O ritmo não obedece a uma lógica de compasso (binário, ternário, quaternário).

### QUESTÃO 11

Observe atentamente o trecho inicial do *Prelúdio nº 1*, do Cravo Bem Temperado vol.1, de Johann Sebastian Bach.

Cada compasso do trecho corresponde a um acorde, de forma arpejada. Assinale a alternativa que traz a função harmônica **CORRETA** de cada acorde dentro da sequência.

- A) Dominante - Tônica - Subdominante Relativa - Dominante.
- B) Tônica - Dominante - Subdominante Relativa - Tônica.
- C) Dominante - Subdominante Relativa - Tônica - Dominante.
- D) Tônica - Subdominante Relativa - Dominante - Tônica.

### QUESTÃO 12

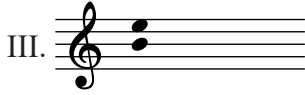
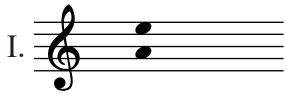
Com relação ao mesmo trecho da questão 11, assinale a alternativa **INCORRETA**.

- A) Há utilização de tríade num acorde perfeito menor.
- B) Há utilização de acorde em estado invertido.
- C) Há utilização de téttrade num acorde de 7ª da dominante.
- D) Há utilização de acorde no estado fundamental.



### QUESTÃO 13

A seguir, estão dispostas quatro figuras. Cada figura traz duas notas, formando um intervalo.



Assinale a alternativa **INCORRETA**, em relação a esses intervalos.

- A) I é uma 5ª justa. II é uma 5ª diminuta.
- B) III é uma 4ª justa. IV é uma 6ª maior.
- C) I tem 3 tons e meio. II tem 3 tons.
- D) III tem 2 tons e meio. IV tem 4 tons.

### QUESTÃO 14

Observe atentamente os compassos iniciais das melodias de quatro choros de Alfredo da Rocha Vianna Filho, conhecido como Pixinguinha.

I. *Descendo a Serra*



II. *Lamentos*.



III. *Naquele Tempo*.



IV. *Os 8 Batutas*.



Em relação às tonalidades de cada trecho, é **INCORRETO** afirmar que

- A) I está em Dó Maior.
- B) II está em Ré Maior.
- C) III está em Fá Maior.
- D) IV está em Sol Maior.

**QUESTÃO 15**

A seguir, observe atentamente uma transcrição do início do canto do samba *Acreditar*, de Dona Ivone Lara.

A - cre - di - tar eu não. Re - co - me - çar ja - mais.

A vi - da foi em fren - tevo - cês im - ples - men - te não viu que fi - cou pra trás.

Para reescrever o trecho em uma fórmula de compasso diferente, mantendo as mesmas proporções rítmicas, a alternativa **CORRETA** é:

- A)
- B)
- C)
- D)



### QUESTÃO 16

Assinale a alternativa que apresenta somente fórmulas de compassos alternados (compostos pela adição de compassos simples).

A)  $\text{||} \frac{4}{4} \text{---} \text{||} \frac{3}{4} \text{---} \text{||} \frac{3}{8} \text{---} \text{||}$

B)  $\text{||} \text{C} \text{---} \text{||} \frac{6}{8} \text{---} \text{||} \frac{9}{16} \text{---} \text{||}$

C)  $\text{||} \frac{2}{2} \text{---} \text{||} \frac{12}{8} \text{---} \text{||} \frac{2}{8} \text{---} \text{||}$

D)  $\text{||} \frac{5}{8} \text{---} \text{||} \frac{7}{4} \text{---} \text{||} \frac{11}{16} \text{---} \text{||}$

### QUESTÃO 17

Assinale a alternativa **INCORRETA** em relação à estrutura e formação de acordes em uma escala menor harmônica.

- A) O VII grau da escala menor harmônica é elevado em meio tom em relação à menor melódica.
- B) No campo harmônico da escala menor harmônica encontramos no III grau um acorde perfeito maior.
- C) No campo harmônico da escala menor harmônica encontramos no VII grau um acorde diminuto.
- D) Do II para o III grau da escala menor harmônica há um semitom.

### QUESTÃO 18

Observe o ornamento no fragmento melódico a seguir.

Assinale a alternativa que apresenta a representação escrita da realização do ornamento dentro da frase melódica.

A)

B)

C)

D)

### QUESTÃO 19

Observe as figuras a seguir, cada uma apresentando uma armadura de clave diferente.

①

②

③

④

⑤

Assinale a alternativa **INCORRETA** em relação às tonalidades.

- A) 1 e 4 são tonalidades homônimas.
- B) 2 e 4 são tonalidades enarmônicas.
- C) 4 e 5 são tonalidades enarmônicas.
- D) 3 está a uma distância tonal de 5ª justa descendente em relação a 2.

### QUESTÃO 20

Assinale a alternativa **CORRETA** na apresentação de elementos característicos de obras do período romântico da história da música ocidental.

- A) Orquestração densa e com formas mais livres em comparação ao período clássico, que buscam explorar o desenvolvimento dos instrumentos e da figura dos intérpretes.
- B) Presença de textura densa e polifônica, sendo muito comum o desenvolvimento de fugas e contrapontos.
- C) Utilização de recursos instrumentais não convencionais e atonalismo.
- D) Predominância de obras vocais monofônicas que exploram os modos.



Questões desta prova podem ser reproduzidas para uso pedagógico, sem fins lucrativos, desde que seja mencionada a fonte: **Processo Seletivo UFMG 2026.**

Reproduções de outra natureza devem ser autorizadas pela COPEVE/UFMG.