

CONCURSO PÚBLICO UFMG

EDITAL Nº 3428/2025

PSICÓLOGO-ÁREA

PROVA TEÓRICO-PRÁTICA

ABRA APENAS QUANDO AUTORIZADO.

Antes de começar a fazer as provas:

- Verifique se este caderno contém PROVA de: Conhecimentos Específicos do Cargo, com 15 questões. Cada uma dessas questões, sequencialmente numeradas de **01 a 15**, possui 04 alternativas.

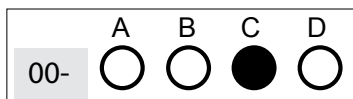
Caso haja algum problema, solicite a substituição do seu caderno de provas.

Na Folha de Respostas:

- Confira seu nome e número de inscrição.
- Assine, A TINTA, no espaço indicado.

Ao transferir as respostas para a Folha de Respostas:

- USE SOMENTE CANETA AZUL ou PRETA para preencher a área reservada à letra correspondente a cada resposta, conforme o modelo:



Sua resposta **NÃO** será computada, se houver marcação de mais de uma alternativa.

NÃO DEIXE NENHUMA QUESTÃO SEM RESPOSTA.

A FOLHA DE RESPOSTAS não deve ser dobrada, amassada ou rasurada.

Sua prova somente poderá ser entregue após o **TÉRMINO DO** Período de Sigilo. Levante o braço, para que o fiscal possa recolhê-la.

Você deverá aguardar o fiscal se aproximar para, então, entregar o **CADERNO DE PROVAS** e a **FOLHA DE RESPOSTAS**.

Você **NÃO** poderá levar consigo o Caderno de Provas.

O rascunho de gabarito, localizado no verso da capa deste Caderno de Provas, só poderá ser destacado pelo fiscal.

Recolha seus objetos, deixe a sala e, em seguida, o prédio. A partir do momento em que sair da sala e até a saída do prédio, continuam válidas as proibições do uso de aparelhos eletrônicos e celulares, bem como não lhe é mais permitido o uso dos sanitários.

Duração total das provas, incluindo transcrição da FOLHA DE RESPOSTAS: DUAS HORAS E TRINTA MINUTOS.

CONCURSO PÚBLICO UFMG – EDITAL Nº 3428/2025

PROVA TEÓRICO-PRÁTICA CONHECIMENTOS ESPECÍFICOS DO CARGO

01- A B C D

06- A B C D

11- A B C D

02- A B C D

07- A B C D

12- A B C D

03- A B C D

08- A B C D

13- A B C D

04- A B C D

09- A B C D

14- A B C D

05- A B C D

10- A B C D

15- A B C D

PROVA TEÓRICO-PRÁTICA

PSICÓLOGO-ÁREA

QUESTÃO 01

Um psicólogo que atua em uma equipe multiprofissional de um setor de Gestão de Pessoas de uma universidade pública foi designado para atender um servidor, encaminhado pela chefia imediata, em razão de dificuldades no desempenho de suas atividades e no relacionamento interpessoal com a equipe de trabalho. No encaminhamento, a chefia relatou que o referido servidor se queixava de dores nas articulações.

Considerando a situação apresentada, analise as afirmativas a seguir:

- I. Ao dialogar sobre o caso na equipe multiprofissional a qual faz parte, o psicólogo compartilhará somente informações relevantes para qualificar o serviço prestado, resguardando o caráter confidencial das comunicações, assinalando a responsabilidade de quem as receber de preservar o sigilo.
- II. Nos documentos que embasam as atividades em equipe multiprofissional, o psicólogo registrará todas as informações sobre os atendimentos realizados.
- III. O psicólogo deverá encaminhar a profissionais ou entidades habilitados e qualificados demandas que extrapolem seu campo de atuação.

Considerando a atuação do psicólogo na situação apresentada, com base no *Código de Ética Profissional do Psicólogo* (CFP, 2005), estão **corretas** as afirmativas

- A) II e III, apenas.
- B) I e II, apenas.
- C) I e III, apenas.
- D) I, II e III.

QUESTÃO 02

Uma psicóloga integra a equipe multiprofissional de um serviço de saúde vinculado a uma instituição pública e participa do acompanhamento de um usuário em atendimento interdisciplinar. Em razão da necessidade de sistematizar as informações do acompanhamento e subsidiar decisões institucionais, a equipe é solicitada a elaborar um Relatório Multiprofissional.

Considerando a Resolução nº 06/2019, do Conselho Federal de Psicologia (CPF, 2019), analise as afirmativas a seguir, no que se refere às normas para elaboração do Relatório Multiprofissional e assinale a afirmativa **incorreta**.

- A) A conclusão do relatório multiprofissional pode ser elaborada conjuntamente pela equipe, desde que fundamentada nas análises realizadas e considerada a natureza dinâmica e não cristalizada do processo de acompanhamento do usuário.
- B) A participação do psicólogo na elaboração do relatório multiprofissional não elimina sua responsabilidade técnica individual, devendo observar as informações relativas à Psicologia, os princípios éticos, o sigilo profissional e as características exigidas para o relatório psicológico.
- C) A análise no relatório multiprofissional deve ser apresentada de forma separada por profissional, com identificação da categoria, cabendo ao psicólogo elaborar sua análise conforme os critérios técnicos do relatório psicológico, sem prejuízo da obrigatoriedade do registro documental.
- D) Os procedimentos e técnicas privativas da Psicologia devem ser descritos de forma integrada às intervenções dos demais profissionais, de modo a evidenciar a interdisciplinaridade do trabalho, não sendo necessária a distinção entre as áreas profissionais no documento.

QUESTÃO 03

No quadro de servidores de uma universidade pública, há diversos ocupantes do cargo de psicólogo, com lotação em setores distintos, cujas atuações abrangem diferentes áreas da Psicologia.

Em um desses setores, os psicólogos desenvolvem processos de trabalho vinculados à Psicologia Organizacional e do Trabalho, tais como: avaliação de desempenho, avaliação especial de desempenho no estágio probatório, programa de preparação para a aposentadoria e ações de apoio à socialização organizacional.

Os psicólogos envolvidos no desenvolvimento desses processos atuam na aplicação de técnicas psicológicas, realizando intervenções imediatas nos contextos de trabalho e fornecendo orientações relacionadas a diagnósticos situacionais e soluções personalizadas, atendendo às demandas particulares dos servidores e da organização.

De acordo com a cartilha *Psicologia Organizacional e do Trabalho (POT)*: Você precisa conhecê-la (CFP, 2025), é **correto** afirmar que os processos de trabalho e as atuações dos psicólogos do caso acima se relacionam aos

- A) subcampos da Psicologia e Gestão de Pessoas, e as atuações aplicam-se aos modos operacional e consultoria.
- B) subcampos da Psicologia e Gestão de Pessoas e as atuações aplicam-se aos modos diretivo e gerencial.
- C) subcampos da Psicologia Organizacional e as atuações aplicam-se aos modos operacional e gerencial.
- D) subcampos da Psicologia do Trabalho e as atuações aplicam-se aos modos consultoria e diretivo.

QUESTÃO 04

Uma organização pública pretende implantar uma Intervenção Breve (IB) como estratégia de Educação para Aposentadoria, em razão das limitações de tempo para a execução de programas continuados. O modelo adotado pelo psicólogo responsável pela intervenção baseia-se no acróstico *FRAMES – Feedback, Responsibility, Advice, Menu of options, Empathy e Self-efficacy* – e segue as fases descritas por França (2012), conforme Seidl, Leandro-França e Murta (2014).

Considerando as fases da Intervenção Breve (IB) e suas respectivas finalidades, relacione corretamente a primeira coluna com a segunda.

COLUNA I - Fases da IB	COLUNA II - Finalidade de cada fase
1. Responsabilidade. 2. <i>Feedback</i> . 3. Autoeficácia. 4. Aconselhamento.	<p>() Aplicação da Escala de Mudança de Comportamento em Planejamento para Aposentadoria, com devolução imediata dos resultados aos participantes.</p> <p>() Construção conjunta de um plano de ação que envolva comportamentos a serem iniciados, mantidos ou interrompidos, visando a uma aposentadoria promissora.</p> <p>() Discussão de experiências positivas e negativas de aposentadoria, estimulando a reflexão sobre escolhas e recursos utilizados por pessoas que vivenciam uma aposentadoria bem-sucedida.</p> <p>() Uso do diagrama de recursos pessoais, afetivo-social e comunitário, para promover a confiança nas potencialidades e recursos que o trabalhador possui.</p>

Assinale a alternativa que apresenta a sequência **correta**.

- A) 3, 2, 4, 1.
- B) 2, 4, 1, 3.
- C) 2, 1, 3, 4.
- D) 1, 4, 3, 2.

QUESTÃO 05

Uma psicóloga que atua em um serviço de Saúde e Segurança do Trabalho foi acionada para analisar a necessidade de avaliação psicossocial, identificar os principais fatores de risco e propor medidas de prevenção e promoção da saúde de trabalhadores que atuam em espaço confinado e altura.

A psicóloga responsável pela demanda apresentada se baseia na referência de Jacinto, Huck, Silva e Tolfo (2020) sobre riscos psicossociais e avaliação psicossocial, para planejar sua conduta.

Diante do exposto, analise as afirmativas a seguir:

- I. A avaliação psicossocial deve ocorrer nos exames admissionais e periodicamente – geralmente, uma vez por ano –, mas, a depender da periculosidade do tipo de atividade, pode haver uma exigência de semestralidade.
- II. As dimensões dos fatores psicossociais a serem considerados em uma avaliação psicossocial são: trabalho em si e seu ambiente; fatores externos à organização e características individuais do trabalhador.
- III. Para prevenir riscos psicossociais e promover saúde, cabe a oferta de ações que englobam uma estrutura ampla tanto de fatores físicos e objetivos, quanto dos emocionais e subjetivos.

Estão **corretas** as afirmativas

- A) I, II e III.
- B) II e III, apenas.
- C) I e III, apenas.
- D) I e II, apenas.

QUESTÃO 06

Durante a condução de uma Oficina em uma instituição, o psicólogo coordenador percebe que os participantes do grupo apresentam diferentes níveis de engajamento, manifestações emocionais e expectativas direcionadas à sua atuação, incluindo pedidos para que ele decida sobre conflitos e indique a melhor forma de condução das atividades. Ao mesmo tempo, observa resistências, alianças e reações afetivas que interferem na dinâmica do grupo.

Considerando o papel do coordenador na condução de Oficinas, conforme Afonso (2010), é **correto** afirmar que

- A) o coordenador da Oficina deve manter uma postura de neutralidade afetiva, evitando implicar-se nos vínculos estabelecidos, uma vez que a consideração das dinâmicas transferenciais e contratransferenciais poderia comprometer a objetividade necessária à condução das atividades e à manutenção dos objetivos institucionais.
- B) o coordenador, diante das demandas do grupo, deve agir de forma diretiva, assumindo a responsabilidade por orientar decisões e solucionar conflitos, oferecendo referências sobre a melhor forma de condução das atividades, com o objetivo de favorecer a organização do trabalho grupal e o andamento da Oficina.
- C) a função do coordenador, nas Oficinas desenvolvidas em contextos institucionais, deve concentrar-se prioritariamente na organização didática, no cumprimento dos objetivos pedagógicos e na condução técnica das atividades, uma vez que os conteúdos emocionais e os processos subjetivos do grupo não constituem o foco de intervenção nesse contexto.
- D) o coordenador deve adotar uma postura ativa, porém não intrusiva, acolhendo o grupo e incentivando sua constituição enquanto coletivo, mantendo atenção às dimensões consciente e inconsciente, às fases do grupo e à rede de transferências, incluindo sua própria contratransferência.

QUESTÃO 07

O psicólogo de uma determinada escola de ensino médio realiza intervenções direcionadas para os alunos que apresentam demandas e questões diversas, como dificuldades de aprendizagem, de interação e socialização, problemas comportamentais, entre outros.

Considerando a situação descrita e com base nas *Referências Técnicas para atuação de psicólogos na educação básica* (CFP, 2019), analise as afirmativas a seguir:

- I. Não cabe ao psicólogo escolar envolver responsáveis e familiares, pois seu trabalho deve estar circunscrito ao ambiente escolar.
- II. Grupos de apoio psicopedagógicos para alunos que apresentam dificuldades de aprendizagem e orientação profissional são possibilidades de intervenções com grupos de alunos.
- III. A educação continuada é uma das formas de o psicólogo atuar junto aos professores.

Está(ão) **correta(s)** a(s) afirmativa(s)

- A) I e II, apenas.
- B) II e III, apenas.
- C) I, II e III.
- D) III, apenas.

QUESTÃO 08

Considerando as *Referências técnicas do Conselho Federal de Psicologia* (CFP, 2017) sobre as Relações Raciais, analise as afirmativas acerca da atuação do psicólogo no diagnóstico e no enfrentamento da discriminação institucional e assinale a afirmativa **incorreta**.

- A) O enfrentamento da discriminação institucional requer do psicólogo uma atuação ética e politicamente comprometida com a promoção da igualdade racial, o que pode envolver a proposição e o acompanhamento de ações afirmativas, a revisão de políticas internas e a articulação com gestores e equipes.
- B) No diagnóstico da discriminação institucional, o psicólogo deve analisar os efeitos das práticas organizacionais sobre diferentes grupos raciais, considerando indicadores como o perfil racial de trabalhadores, usuários e gestores, bem como a história e os processos institucionais, independentemente da intenção explícita dos agentes envolvidos.
- C) A atuação do psicólogo no combate à discriminação institucional deve priorizar o acolhimento de usuários e trabalhadores, e a sensibilização individual de profissionais e gestores, de modo a evitar processos de estigmatização, cabendo apenas à gestão institucional a condução de intervenções sobre políticas, normas e estruturas organizacionais.
- D) A sensibilização de gestores e profissionais, no âmbito da discriminação institucional, implica promover espaços de reflexão crítica sobre o racismo estrutural e a naturalização das desigualdades raciais, de modo a evitar práticas que privilegiem ou desfavoreçam usuários e trabalhadores em função de sua origem étnico-racial.

QUESTÃO 09

Uma estudante do 1º período do curso de Engenharia em uma universidade pública e pessoa com deficiência visual (baixa visão), procura o núcleo de Acessibilidade e Inclusão desta universidade relatando sofrimento psíquico e sensação de inadequação acadêmica. A estudante relata que já ouviu comentários de colegas e professores sugerindo que “talvez a universidade não seja o lugar mais adequado para ela”. Além disso, essa estudante apresenta condição de vulnerabilidade social e recebe benefícios da assistência estudantil.

A psicóloga responsável pelo atendimento adota o *Manual Orientativo para uma Atuação Anticapacitista na Psicologia* (CFP, 2017) para planejar sua conduta no caso apresentado.

Com base nesse manual, é **incorreto** afirmar que a psicóloga deve

- A) adotar o modelo social da deficiência, que significa deslocar a compreensão das limitações individuais para as barreiras impostas pela sociedade.
- B) fundamentar sua atuação no princípio do desenho universal e, quando ele não for totalmente aplicável, implementar adaptações razoáveis.
- C) assumir uma perspectiva anticapacitista, reconhecendo a deficiência como parte da diversidade humana.
- D) colocar a deficiência como foco principal dos atendimentos.

QUESTÃO 10

De acordo com o *Guia Lilás* (2023), que apresenta orientações para a prevenção e o enfrentamento do assédio moral e sexual e da discriminação no âmbito da Administração Pública, analise as afirmativas a seguir, referentes às condutas para coibir o assédio moral no serviço público, e assinale a alternativa **incorreta**.

- A) A capacitação continuada de servidores e gestores sobre violências de gênero, racismo e outras formas de discriminação, bem como o treinamento de equipes de gestão de pessoas e de ouvidoria, são ações recomendadas para o enfrentamento do assédio moral.
- B) A difusão das informações do Guia Lilás para servidores, empregados, estagiários e terceirizados, associada à proposição de ações de sensibilização, capacitação, prevenção e tratamento do assédio, integra as responsabilidades institucionais da Administração Pública.
- C) A apuração das denúncias de assédio moral pode ser postergada, mediante a priorização de ações educativas e de sensibilização, até que surjam evidências mais objetivas.
- D) A Administração Pública deve buscar meios de prover atendimento a servidores, empregados, estagiários e terceirizados que apresentem mudanças de comportamento relacionadas ao contexto laboral.

QUESTÃO 11

Um estudante de 22 anos, do 4º período do curso de Medicina, procura espontaneamente o Núcleo de Acolhimento de sua Unidade Acadêmica relatando sofrimento psíquico intenso. Cita desmotivação e dificuldade para lidar com as exigências do curso, insônia frequente e queda significativa em seu rendimento acadêmico e pensamentos recorrentes de desistência do curso. O estudante afirma sentir-se sobrecarregado e com dificuldade de encontrar apoio institucional.

Com base nas *Diretrizes Institucionais para os Núcleos de Acolhimento na UFMG* (UFMG, 2022), é **incorreto** afirmar que o psicólogo, responsável por esse caso, pode

- A) assessorar à unidade, a qual o Núcleo está vinculado, na construção de articulações com órgãos institucionais internos e externos à UFMG, com vistas a instrumentalizar possíveis encaminhamentos.
- B) realizar o acolhimento do estudante, que implica prioritariamente, uma resposta de apoio a quem dele necessita, como contribuição para a inclusão e permanência na instituição.
- C) oferecer atendimento psicológico, de caráter terapêutico, diante do sofrimento apresentado pelo estudante.
- D) acompanhar os desdobramentos dos encaminhamentos propostos ou das soluções construídas para demandas apresentadas pelo estudante.

QUESTÃO 12

Um psicólogo de uma instituição hospitalar foi solicitado pela equipe para atender um paciente que havia sido transferido do Centro de Terapia Intensiva para o quarto. O paciente havia passado por uma cirurgia cardíaca após um infarto e apresentava-se ansioso e choroso. O psicólogo acessou previamente o prontuário, para conhecer o diagnóstico e o quadro geral de saúde e, em seguida, realizou atendimento ao paciente, que demonstrava preocupação com seu futuro, recuperação e sustento da família, durante o período de internação. Compreendendo que o processo saúde-doença incidia em aspectos emocionais e subjetivos, o profissional disponibilizou escuta qualificada e manteve acompanhamento ao longo do período de internação.

De acordo com as *Referências Técnicas para atuação de psicólogas nos serviços hospitalares do SUS* (CFP, 2019), é **correto** afirmar

- A) que a situação descrita caracteriza um adoecimento agudo, com repercussões emocionais as quais podem configurar uma situação de crise, marcada por sofrimento psíquico e redução temporária da capacidade do paciente de elaborar estratégias para lidar com o evento vivido.
- B) que a intervenção realizada não pode ser caracterizada como acompanhamento psicológico, pois este só ocorre quando há atendimento longitudinal, dando sequência à assistência psicológica após a alta hospitalar.
- C) que, ao utilizar a visão de clínica ampliada, quebra-se a lógica do modelo biomédico e, assim, se reconhece que o objetivo da psicologia é subjetividade. Nessa lógica, o psicólogo hospitalar não necessita averiguar quaisquer informações no prontuário do paciente, como realizado na situação descrita.
- D) que, nessa situação, evidencia-se que o psicólogo utilizou como intervenção o procedimento do Acolhimento, caracterizado pela escuta atenta e qualificada oferecida pelo psicólogo hospitalar. Tal dispositivo terapêutico pode se estender ao longo de todo o período de internação do paciente.

QUESTÃO 13

Uma psicóloga que atua em um serviço de Saúde do Trabalhador de uma universidade é demandada a atuar diante do aumento de afastamentos por motivo de saúde psíquica em um determinado setor. A atuação dessa psicóloga, mediante a essa demanda, baseia-se nas abordagens psicossociológicas, conforme Borges, Guimarães e Silva (2013).

Diante do exposto, análise as afirmativas a seguir:

- I. Para as abordagens psicossociológicas, sem perder de vista a multicausalidade, diagnosticar significa estar atento às condições internas e externas ao trabalho.
- II. Nas abordagens psicossociológicas a composição de técnicas utilizadas deve facilitar ao psicólogo transitar do geral para o particular e vice-versa.
- III. Nas abordagens psicossociológicas, o nexa entre saúde psíquica e trabalho é investigado, principalmente, a partir da fala do trabalhador.

Considerando a atuação dessa psicóloga na situação apresentada, estão **corretas** as afirmativas

- A) II e III, apenas.
- B) I e II, apenas.
- C) I e III, apenas.
- D) I, II e III.

QUESTÃO 14

Uma psicóloga, regularmente inscrita realiza a avaliação psicológica de um adolescente encaminhado por uma escola, que fala previamente dos comportamentos motivadores da solicitação. No planejamento, a profissional levantou os objetivos, definiu o número de sessões e as questões a serem respondidas, selecionando os instrumentos e técnicas a serem utilizadas para coleta das informações, tais como anamnese com os pais, entrevistas com o adolescente e com os solicitantes da escola, além de observação clínica e aplicação de testes projetivos e psicométricos.

Após integrar as informações e elaborar hipóteses iniciais, a psicóloga identifica a necessidade de realizar uma nova entrevista semiestruturada com o adolescente e seus responsáveis para esclarecer dúvidas que emergiram no processo. Após essa etapa adicional, ela concluiu o processo e realizou uma entrevista devolutiva com os envolvidos, apresentando as hipóteses e as respostas à demanda inicial. Como documentação escrita resultante do processo avaliativo, emitiu um laudo psicológico estruturado nos tópicos de identificação, descrição da demanda, procedimentos, análise, conclusão e referências.

Considerando a *Cartilha de Avaliação Psicológica* (CFP, 2022) e a situação descrita, analise as afirmativas a seguir.

- I. Antes de realizar a escolha de um teste em um processo de avaliação psicológica, é fundamental que o psicólogo consulte o Sistema de Avaliação de Testes Psicológicos (SATEPSI) com o objetivo de verificar se o teste é indicado para o contexto avaliativo específico.
- II. Os testes que apresentam parecer desfavorável no Sistema de Avaliação de Testes Psicológicos (SATEPSI) não contemplam os requisitos mínimos que demonstram a sua eficácia para a prática de avaliação psicológica e, portanto, o profissional deve descartar a possibilidade de utilizá-los no processo.
- III. De acordo com a normativa vigente do CFP, os documentos resultantes da avaliação psicológica são o atestado psicológico e o laudo psicológico, devendo esse último conter os tópicos elencados pela psicóloga na situação descrita.
- IV. Embora tenha seguido os passos mínimos indicados na Cartilha, a psicóloga escolheu técnicas e instrumentos diversificados para a coleta de informações, o que não é recomendado, pois dificulta a integração dos dados obtidos.
- V. Compete ao psicólogo planejar e realizar o processo avaliativo com base em aspectos técnicos e teóricos. A psicóloga, no entanto, errou ao estabelecer as questões a serem respondidas no início do processo, pois essas são levantadas na fase de análise crítica dos resultados.

É **correto** o que se afirma em:

- A) II e III, apenas.
- B) I, II e V, apenas.
- C) III, IV e V, apenas.
- D) I e II, apenas.

QUESTÃO 15

O paciente R. M. B foi atendido em um serviço de saúde. Trata-se de um homem de 42 anos, casado, pai de 2 filhos (3 e 1 ano), católico, engenheiro, desempregado há 1 ano. Disse não possuir histórico próprio e familiar relacionado a questões de saúde mental. O paciente relatou que há mais de dois anos vem percebendo que está mais triste e ansioso. Considera que tem apresentado episódios frequentes de choro, aumento da irritabilidade, fadiga constante e redução do apetite. Segundo seu relato, sente-se “completamente desanimado, sem vontade ou disposição pra fazer mais nada”. Ao falar sobre a situação familiar e do emprego, relatou sentir-se “um nada em casa. Não sirvo pra nada. Um incapaz de manter o emprego e cuidar da família”. Durante a entrevista, o paciente apresentou a fala lentificada e manteve o tom de voz baixo e contato ocular diminuído.

De acordo com os pressupostos apresentados por Dalgalarro (2019) e com base nesse relato hipotético, assinale a afirmativa **incorreta**.

- A) Descrevem-se, no relato, os aspectos gerais do paciente, identificados através da comunicação não verbal, como a diminuição do contato ocular.
- B) Identifica-se, no relato, sintomas relacionados a alterações da volição e da afetividade, como o humor triste e o desânimo.
- C) O relato indica dados sociodemográficos básicos que devem ser colhidos na primeira entrevista com o paciente, como nome, idade e estado civil.
- D) O relato não indica sintomas de diminuição da valoração do EU, relacionado a alterações do Eu e do Self.

Questões desta prova podem ser reproduzidas para uso pedagógico, sem fins lucrativos, desde que seja mencionada a fonte: **Concurso Público UFMG – EDITAL Nº 3428/2025**. Reproduções de outra natureza devem ser previamente autorizadas pela COPEVE/UFMG.